

annexe

4

Tableaux 114 à 123

Figures 35 à 43

## Bactéries multirésistantes

## ANNEXE 4

**Tableau 114** *Staphylococcus aureus* : évolution du pourcentage de résistance à la méticilline (SARM) selon le type de service et le type de prélèvement (réseau AP-HP, 1993-2002).

	1993	1994	1995	1996	1997	1998	1999	2000	2001	2002
<b>Nombre de souches</b>	1742	1741	1757	1682	1572	1504	1464	1401	1573	2601
<b>Tous hôpitaux, tous prélèvements</b>	41,0	38,5	35,5	35,4	36,3	35,7	36,3	39,9	38,5	32,2
<b>Type d'hôpital ou de service</b>										
<b>Hôpitaux de court séjour</b> dont :	39,4	35,6	31,8	32,0	30,5	29,3	30,2	32,8	32,3	28,5
Réanimation	55,1	50,0	48,8	45,3	43,7	38,8	33,9	40,5	33,6	28,7
– SI-Réanimation pédiatrique	57,7	34,8	38,1	27,8	43,5	20,8	17,9	22,7	12,8	10,8
– SI-Réanimation médicale	48,6	46,6	49,6	42,3	44,7	44,0	38,0	52,0	42,4	36,7
– SI-Réanimation chirurgicale	62,5	56,8	50,0	50,0	42,4	36,3	33,8	32,9	31,8	27,3
Chirurgie	38,7	37,4	30,1	34,6	27,0	25,9	30,2	25,7	32,3	29,8
Médecine	33,1	29,8	34,5	34,6	34,8	37,6	32,0	36,0	40,0	35,0
Urgences	23,8	7,0	9,4	12,5	6,0	20,4	21,9	39,4	18,9	18,1
<b>Hôpitaux de SSR-SLD</b>	53,7	53,9	59,8	57,5	69,1	65,7	66,3	73,0	70,4	61,8
<b>Type de prélèvement</b>										
– hémocultures	45,3	30,9	35,8	26,7	29,2	30,0	32,2	46,8	33,0	28,6
– séreuses, pus profonds	40,4	35,0	26,3	31,4	32,3	29,6	27,5	29,3	37,9	25,7
– urines	60,5	63,5	57,2	61,8	60,2	57,2	64,0	71,7	66,1	58,6
– prélèvements respiratoires protégés	42,2	42,1	41,1	36,7	31,5	35,0	27,7	34,3	24,2	35,2

SI : soins intensifs

SSR-SLD : soins de suite et de réadaptation - soins de longue durée

Durée de l'enquête : 2 mois/an

**Tableau 115** *Staphylococcus aureus* résistant à la méticilline (SARM) : évolution de la sensibilité (%) aux principaux antibiotiques (réseau AP-HP, 1993-2002).

Antibiotique	1993	1994	1995	1996	1997	1998	1999	2000	2001	2002
Gentamicine	12,2	15,3	34,5	38,8	55,5	66,7	73,8	72,9	76,1	79,6
Tobramycine	4,6	1,6	11,4	5,2	6,8	9,8	12,3	12,0	13,2	18,7
Cotrimoxazole	85,1	78,9	83,8	87,8	93,6	95,4	96,0	93,7	95,2	95,2
Érythromycine	7,6	10,3	25,9	28,9	34,5	41,4	44,6	44,7	46,4	43,1
Pristinamycine	85,4	88,5	90,0	87,9	89,1	91,2	93,2	90,5	90,2	90,3
Chloramphénicol	92,6	88,6	82,8	78,7	83,5	76,7	87,0	90,9	92,0	92,8
Fluroquinolone	6,8	4,5	6,6	6,9	3,3	5,4	4,6	5,3	5,5	6,9
Rifampicine	27,3	24,6	47,3	51,7	62,0	73,8	79,6	78,4	79,7	82,4
Acide fusidique	88,8	89,8	87,2	89,9	89,6	90,9	92,0	84,8	90,2	90,6
Fosfomycine	66,7	67,8	76,5	79,2	79,0	76,7	76,8	77,6	82,0	83,9

Durée de l'enquête : 2 mois/an

**Tableau 116** Entérobactéries productrices de BLSE : évolution (%) de la répartition des espèces (réseau AP-HP, 1995-2002).

Espèce	1995	1996	1997	1998	1999	2000	2001	2002
<b>Nombre de souches</b>	152	128	111	147	102	88	151	220
<i>Citrobacter freundii</i>	7,2	7,8	11,7	8,2	5,9	6,8	1,3	0,9
<i>Citrobacter koseri</i>	0	0	0	0	0	0	3,3	0,5
<i>Enterobacter aerogenes</i>	12,5	22,7	18,9	15,6	14,7	30,7	24,5	14,2
<i>Enterobacter cloacae</i>	4,7	5,5	4,5	2,0	3,9	1,1	4,7	6,4
<i>Escherichia coli</i>	9,2	10,1	14,4	8,2	14,7	22,8	26,5	49,8
<i>Klebsiella oxytoca</i>	1,3	1,6	0,0	4,1	1,0	4,5	5,3	3,2
<i>Klebsiella pneumoniae</i>	57,9	44,5	38,8	55,1	48,0	25,1	23,8	17,8
<i>Morganella morganii</i>	0	0	2,7	0,7	1,0	1,1	0	0
<i>Proteus mirabilis</i>	2,6	2,3	5,4	3,4	5,9	5,7	5,3	5,0
<i>Providencia sp</i>	2,0	1,6	1,8	2,0	0	1,1	0,7	1,8
Autres	2,6	3,9	1,8	0,7	4,9	1,1	4,6	0,4

Durée de l'enquête : 2 mois/an

**Tableau 117** *Klebsiella pneumoniae* productrice de BLSE : évolution de la sensibilité (%) aux principaux antibiotiques (réseau AP-HP, 1993-2002).

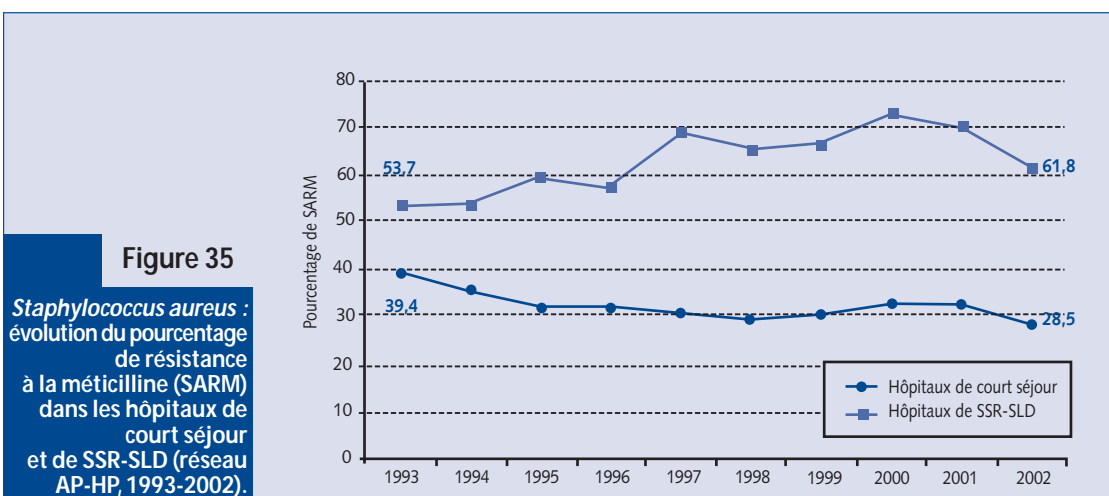
Antibiotique	1993	1994	1995	1996	1997	1998	1999	2000	2001	2002
Nombre de souches	186	128	88	58	44	81	49	24	36	39
Gentamicine	48,7	49,1	64,1	70,6	52,1	50,7	61,2	45,8	38,9	53,8
Tobramycine	8,8	2,6	8,4	10,0	12,5	9,3	14,3	12,5	25,0	21,6
Amikacine	38,2	47,4	34,8	33,3	45,8	36,5	46,9	37,5	47,2	56,4
Ciprofloxacine	37,5	27,1	32,9	38,8	45,8	59,5	55,1	45,8	61,1	50,0
Quinolones classiques	11,4	4,4	12,0	16,7	33,3	35,1	29,2	20,8	47,2	32,4

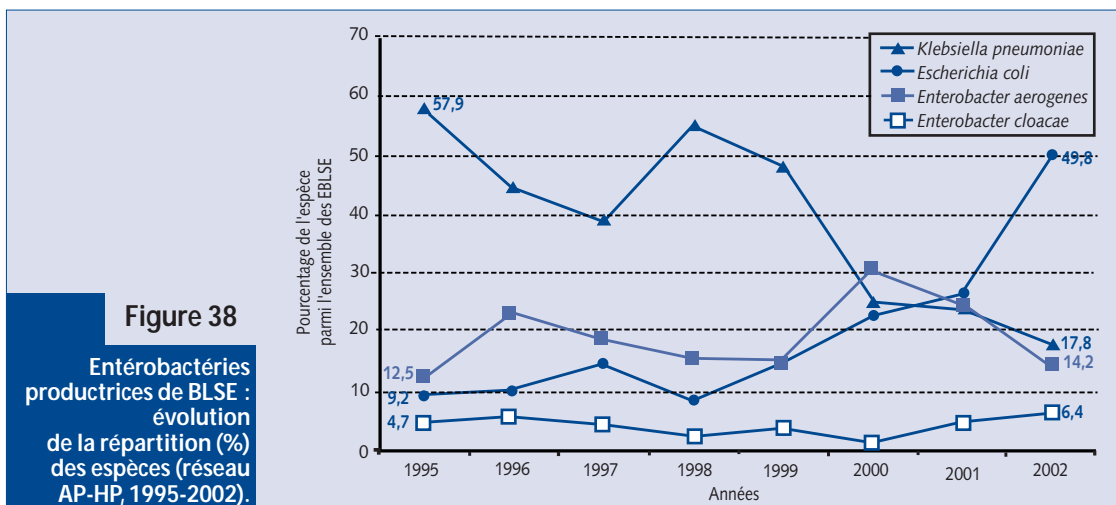
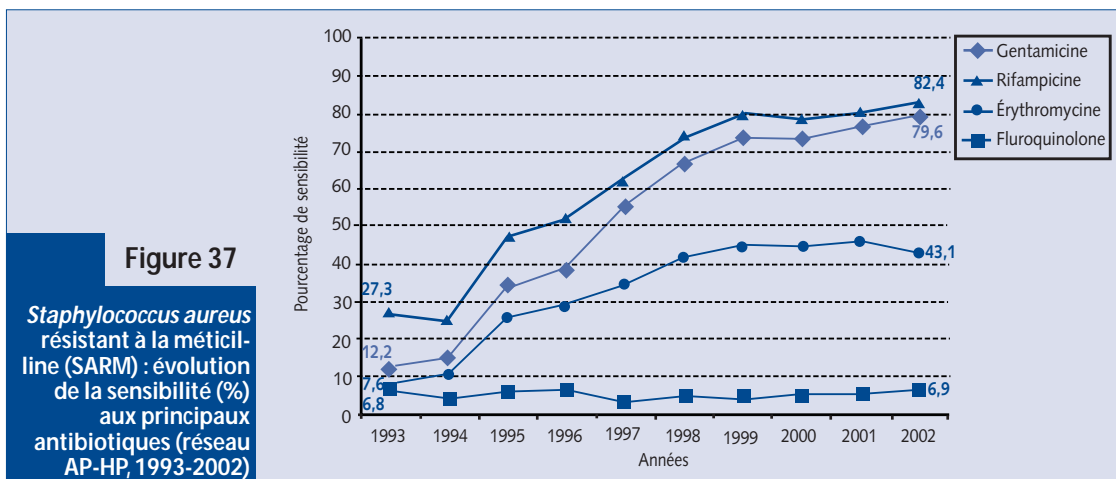
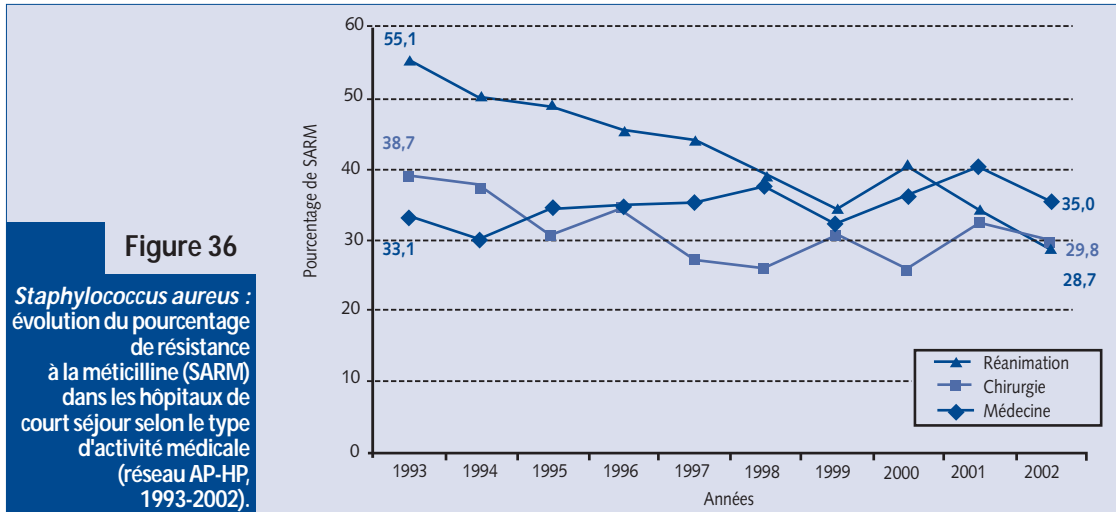
Durée de l'enquête : 2 mois/an

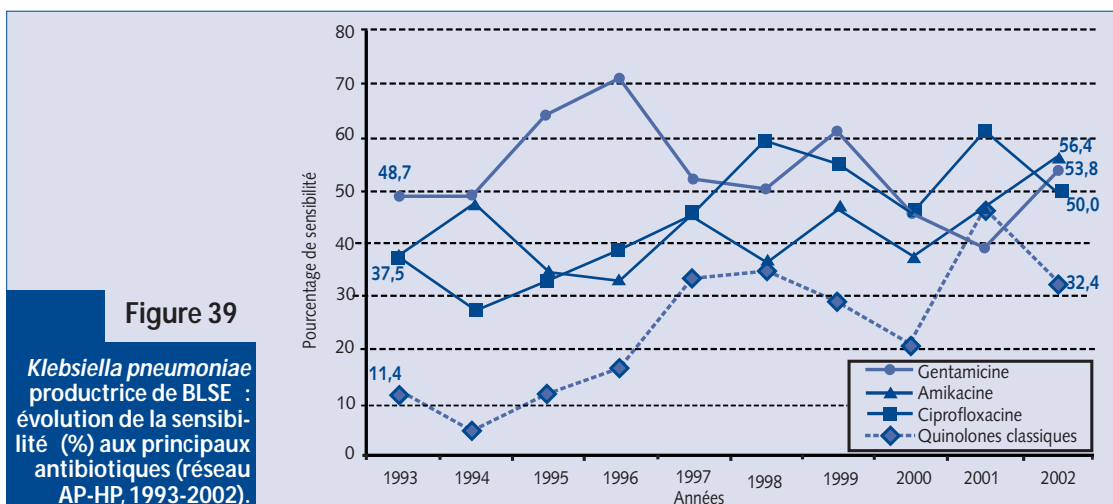
**Tableau 118** Entérobactéries productrices de BLSE (dont *Klebsiella pneumoniae*) : évolution de la sensibilité (%) aux antibiotiques (réseau AP-HP, 2001-2002).

Antibiotique	2001	2002
Nombre de souches	(n = 77)	(n = 84)
Gentamicine	59,1	57,3
Tobramycine	23,5	16,9
Amikacine	49,7	56,8
Imipénème	99,3	99,5
Quinolones classiques	28,6	13,8
Ciprofloxacine	39,6	24,2

Durée de l'enquête : 3 mois/an







**Tableau 119** Évolution de la répartition (%) des entérobactéries productrices de BLSE selon l'espèce (réseau REUSSIR, 1997-2002).

Espèce	1997 27 centres (n = 1229)	1998 29 centres (n = 1315)	1999 32 centres (n = 730)	2000 10 centres n = 325)	2001 10 centres (n = 315)	2002 10 centres (n = 294)
<i>Citrobacter koseri</i>	4,2	2,7	3,4	4,6	0,9	8,9
<i>Enterobacter aerogenes</i>	49,1	58,3	55,9	68,3	69,2	45,2
<i>Enterobacter cloacae</i>	6,6	5,6	2,6	2,5	3,5	12,9
<i>Escherichia coli</i>	7,5	6,3	7,4	8,0	8,9	11,6
<i>Klebsiella oxytoca</i>	3,6	3,3	1,1	0,9	1,2	1,0
<i>Klebsiella pneumoniae</i>	17,4	16,7	10,8	4,3	7,0	10,2
<i>Proteus mirabilis</i>	7,9	5,0	3,3	5,9	2,0	4,8
<i>Providencia stuartii</i>	3,7	2,1	3,9	4,0	2,2	2,4
<i>Citrobacter freundii</i>			1,7	1,2	3,5	1,7
<i>Morganella morganii</i>			8,8	0,3	0,3	0,3
<i>Serratia marcescens</i>			1,1	0	1,3	1,0

**Tableau 120** *Staphylococcus aureus* : évolution du pourcentage de résistance à la méticilline (SARM) selon le type de service (réseau C-CLIN Paris-Nord, 1998-2002).

	1998	1999	2000	2001	2002
Nombre de souches					
Hôpitaux de court séjour dont :	32,9	33,3	35,2	37,5	34,6
- réanimation	37,5	37,2	38,3	35,5	34,9
- médecine	32,1	34,0	35,8	39,8	36,5
- chirurgie	31,6	29,2	32,5	33,8	30,3
Hôpitaux de SSR-SLD	62,0	61,0	62,2	67,0	66,3
Durée de l'enquête : 3 mois/an					

## ANNEXE 4

**Tableau 121** *Staphylococcus aureus* résistant à la métilcilline (SARM) : évolution de la sensibilité (%) aux principaux antibiotiques (réseau C-CLIN Paris-Nord, 1998-2002).

Antibiotique	1998	1999	2000	2001	2002
Gentamicine	62,8	67,4	76,6	80,8	84,7
Tobramycine	5,8	5,6	6,9	9,5	12,2
Érythromycine	29,4	31,2	35,9	37,5	38,1
Pristinamycine	89,5	89,1	87,2	87,1	85,9
Péfloxacine	5,6	4,9	5,1	6,2	6,2
Rifampicine	68,2	74,7	82,3	84,5	86,4

Durée de l'enquête : 3 mois/an

**Tableau 122** Entérobactéries productrices de BLSE : évolution (%) de la répartition des espèces (réseau C-CLIN Paris-Nord, 1998-2002).

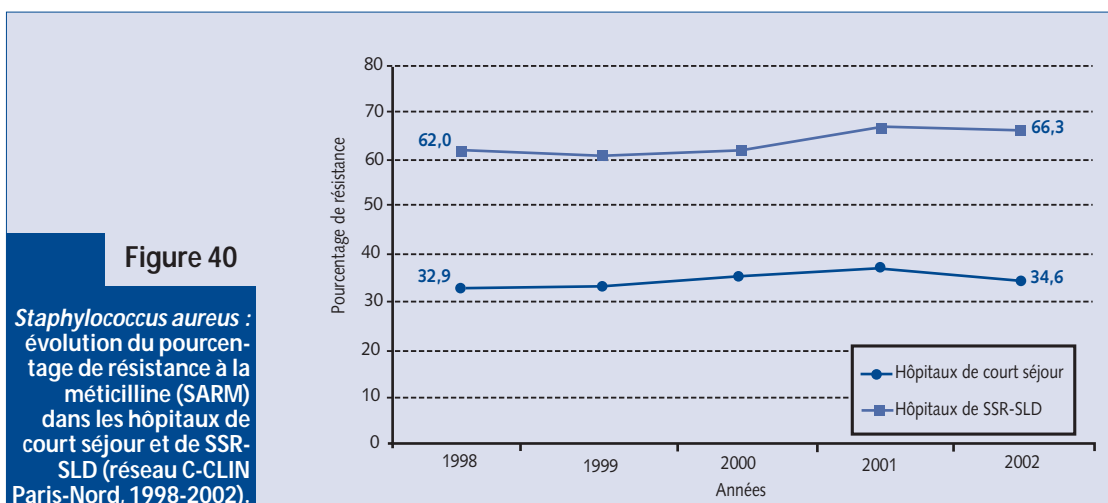
Années	1998	1999	2000	2001	2002
<i>Enterobacter aerogenes</i>	58,7	61,1	56,5	54,9	55,0
<i>Klebsiella pneumoniae</i>	19,8	17,8	22,4	18,0	16,1
<i>Escherichia coli</i>	6,4	6,9	6,3	8,9	11,3
<i>Enterobacter cloacae</i>	2,6	2,1	3,6	4,9	4,1
Autres	12,5	12,1	11,2	13,3	13,5

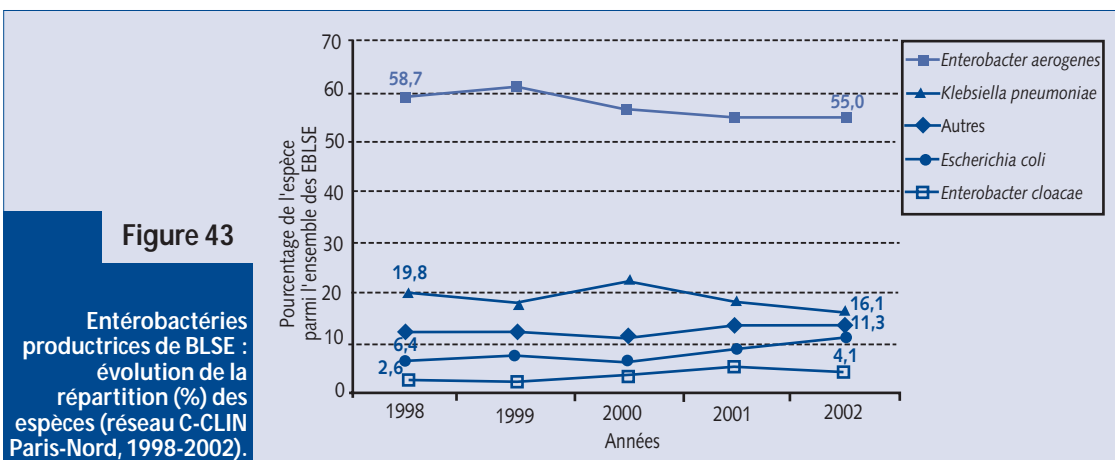
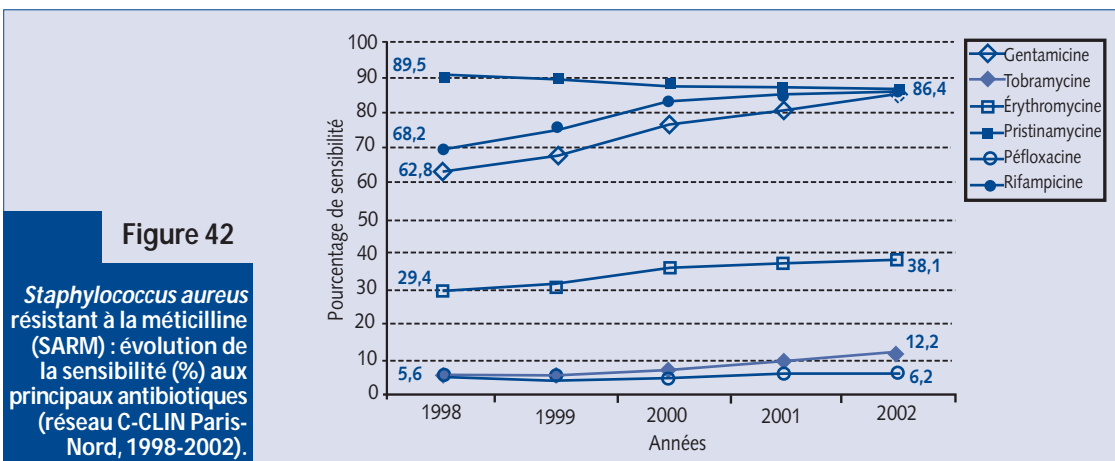
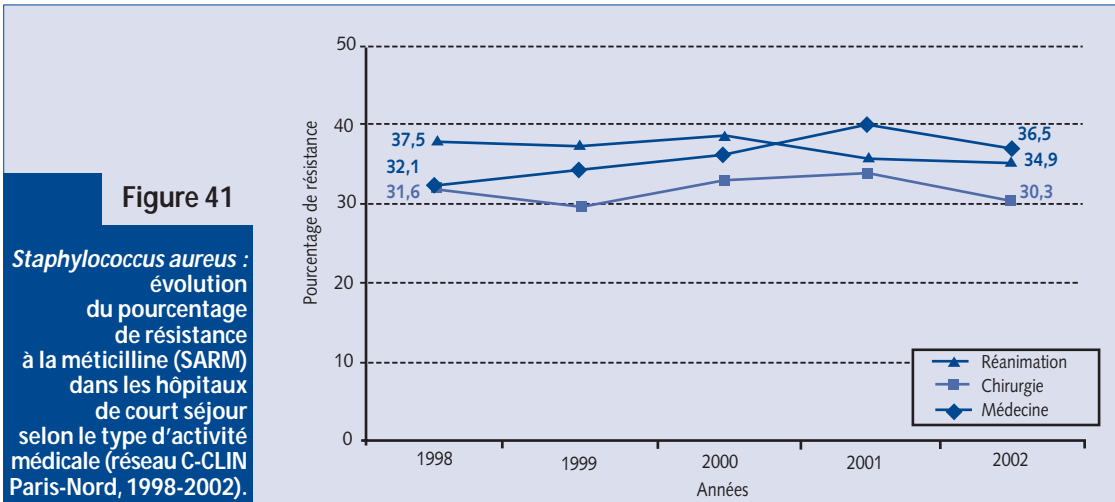
Durée de l'enquête : 3 mois/an

**Tableau 123** Multirésistance (résistance à isoniazide + rifampicine) de *Mycobacterium tuberculosis* (CNR résistance des mycobactéries aux antituberculeux, 1992-2002).

	1992	1993	1994	1995	1996	1997	1998	1999	2000	2001	2002
Nombre de cas multirésistants	48	40	58	40	29	26	39	48	51	48	79
Nombre total de cas à culture positive	8441	8539	7751	7119	6441	5917	5766	5597	5569	5445	5609
% de multirésistance	0,6	0,5	0,7	0,6	0,5	0,4	0,7	0,9	0,9	0,9	1,4
(IC <sub>95</sub> )*	(0,4-0,7)	(0,3-0,6)	(0,5-0,9)	(0,4-0,8)	(0,3-0,6)	(0,3-0,6)	(0,5-0,9)	(0,6-1,1)	(0,7-1,2)	(0,7-1,2)	(1,1-1,7)

\*IC<sub>95</sub> : intervalle de confiance à 95 %





Notes

Ruled area for notes with horizontal lines.





