

annexe/appendix

4

Figures 4.1 à 4.9

Figures 4.1 to 4.9

Tableaux 4.1 à 4.19

Tables 4.1 to 4.19

Bactéries multi-résistantes (informations de type 4)

Multidrug-resistant bacteria (type 4 information)

Figure 4.1

Staphylococcus aureus :
évolution
du pourcentage
de résistance
à la méticilline (SARM)
dans les hôpitaux
de court séjour
et de SSR-SLD.

S. aureus: evolution
of the percentage
of resistance
to methicillin (MRSA)
in acute and long-term
care hospitals (Réseau
CCLIN Paris-Nord, 1998-
2003).

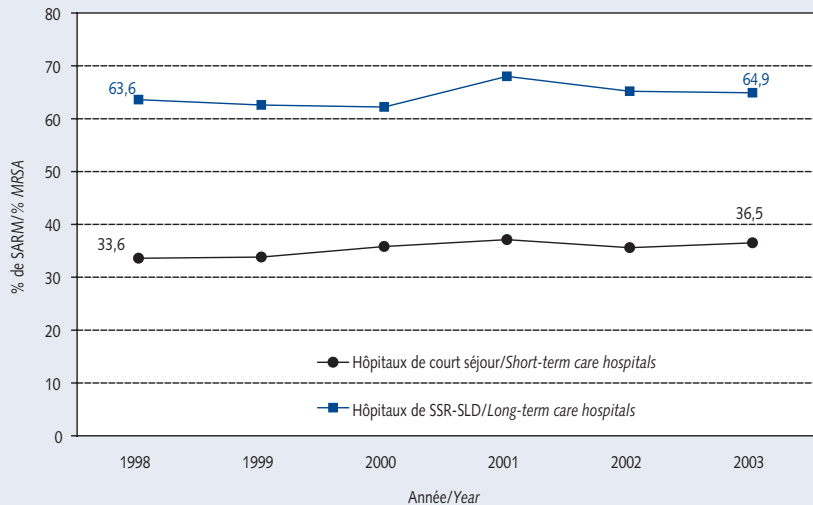


Figure 4.2

Staphylococcus aureus :
évolution
du pourcentage
de résistance
à la méticilline (SARM)
dans les hôpitaux
de court séjour
et de SSR-SLD.

S. aureus: evolution
of the percentage
of resistance to
methicillin (MRSA) in
acute and long-term care
hospitals (Réseau AP-HP,
1993-2003).

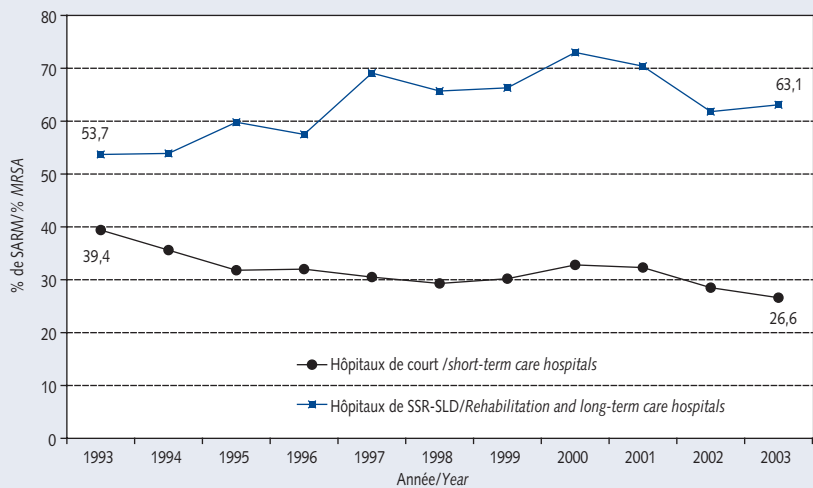


Figure 4.3

Staphylococcus aureus :
évolution
du pourcentage
de résistance
à la méticilline (SARM)
dans les hôpitaux
de court séjour selon
le type d'activité
médicale.

S. aureus: evolution
of the percentage
of resistance
to methicillin (MRSA)
in acute care hospitals
by type of ward (Réseau
CCLIN Paris-Nord, 1998-
2003).

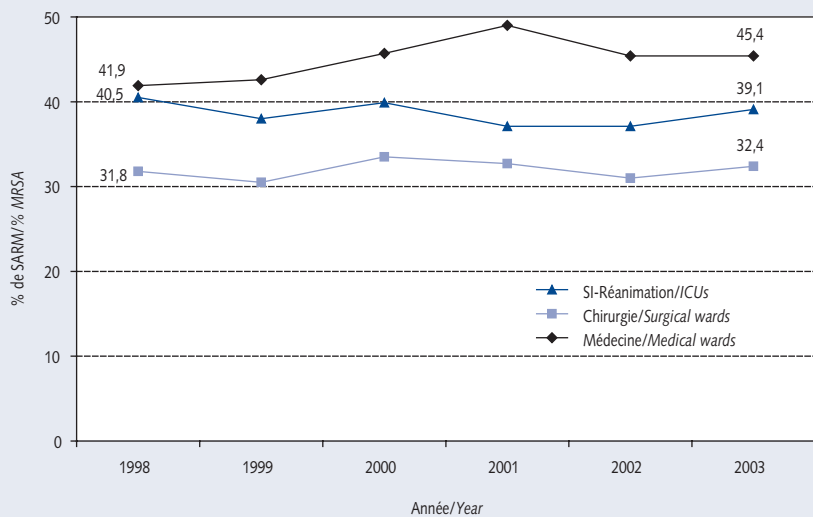


Figure 4.4

Staphylococcus aureus : évolution du pourcentage de résistance à la méticilline (SARM) dans les hôpitaux de court séjour selon le type d'activité médicale.

S. aureus: evolution of the percentage of resistance to methicillin (MRSA) in acute care hospitals by type of ward (Réseau AP-HP, 1993-2003).

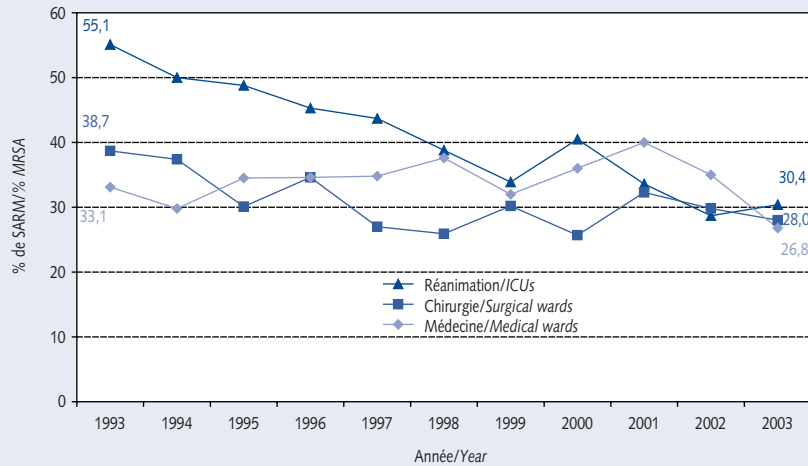


Figure 4.5

Staphylococcus aureus résistant à la méticilline (SARM) : évolution de la sensibilité (%) aux principaux antibiotiques.

Methicillin-resistant S. aureus: evolution of the susceptibility (%) to the main antibiotics (Réseau CCLIN Paris-Nord, 1998-2003).

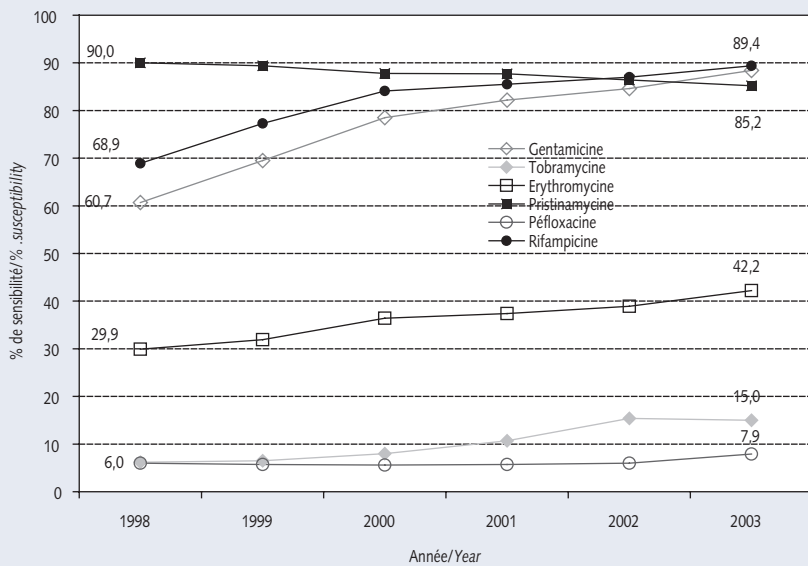


Figure 4.6

Staphylococcus aureus résistant à la méticilline (SARM) : évolution de la sensibilité (%) aux principaux antibiotiques.

Methicillin-resistant S. aureus: evolution of the susceptibility (%) to the main antibiotics (Réseau AP-HP, 1993-2003).

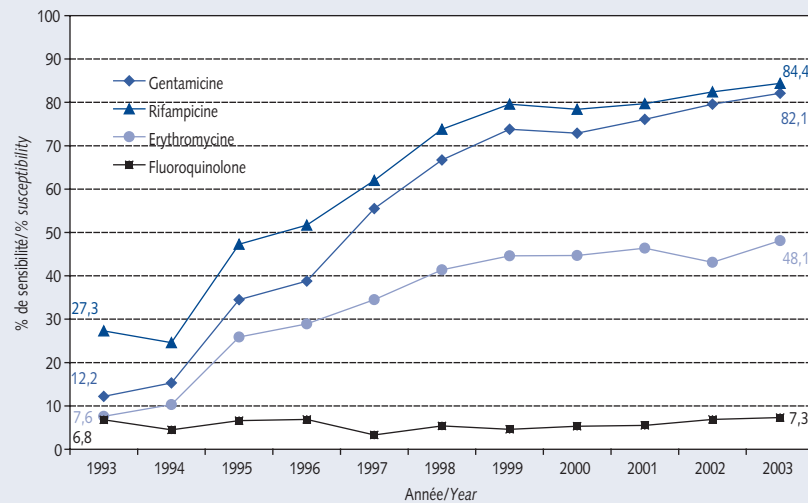


Figure 4.7

Entérobactéries productrices de BLSE : évolution de la répartition (%) des espèces.

ESBL-producing enterobacteria: evolution of species distribution (Réseau CCLIN Paris-Nord, 1998-2003).

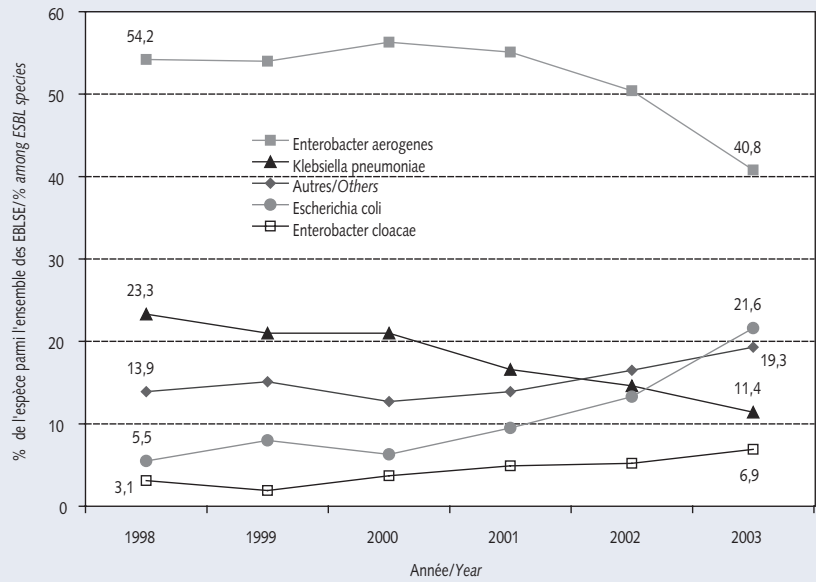


Figure 4.8

Entérobactéries productrices de BLSE : évolution de la répartition (%) des espèces.

ESBL-producing enterobacteria: evolution of species distribution (Réseau AP-HP, 1995-2003).

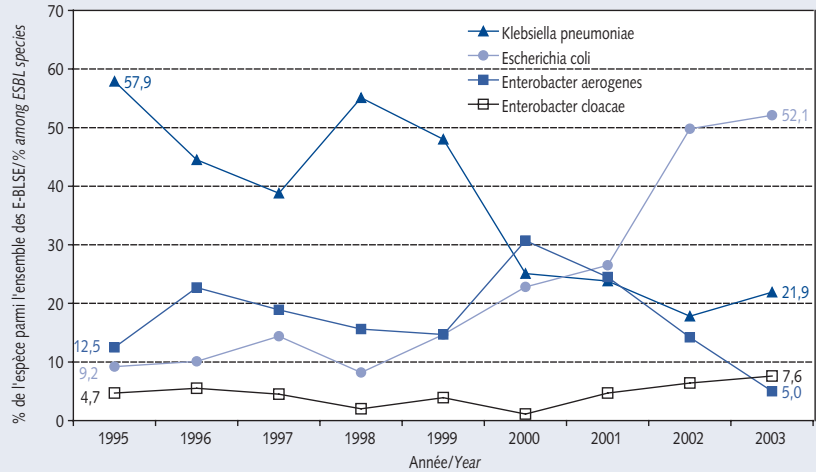


Figure 4.9

Klebsiella pneumoniae productrice de BLSE : évolution de la sensibilité (%) aux principaux antibiotiques.

ESBL-producing K. pneumoniae: evolution of the susceptibility (%) to the main antibiotics (Réseau AP-HP, 1993-2003).

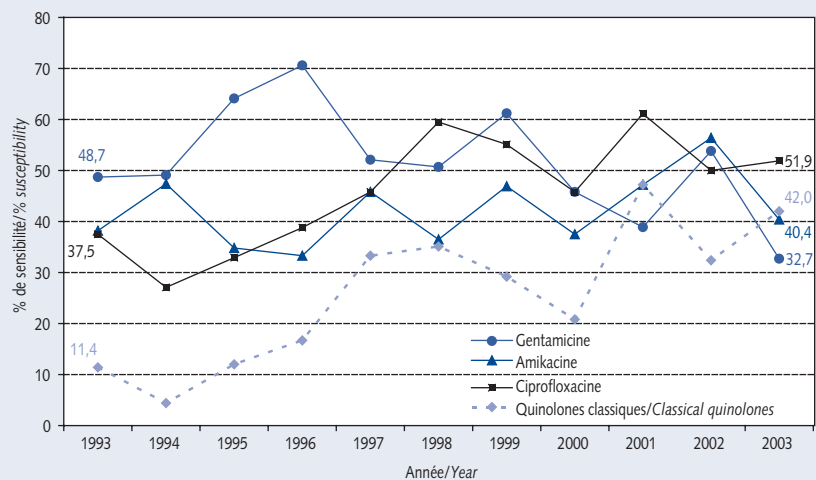


Tableau 4.1

Staphylococcus aureus : évolution du pourcentage de résistance à la méticilline (SARM) selon le type d'hôpital ou de service (Réseau C-CLIN Paris Nord, 1998-2003).
Staphylococcus aureus: evolution of the percentage of resistance to methicilline (MRSA) by type of hospital or ward (Réseau C-CLIN Paris Nord, 1998-2003).

	1998	1999	2000	2001	2002	2003
Nombre de centres/N centres	71	83	81	79	93	94
Nombre de souches/N strains	(n = 6231)	(n = 7489)	(n = 6671)	(n = 6246)	(n = 6343)	(n = 5812)
% SARM global/Total MRSA %	37.7	38.8	40.3	42.6	40.2	40.4
Hémocultures/Blood cultures	32.9	33.3	39.0	36.3	33.0	37.0
Hôpitaux de court séjour/Acute care hospitals dont/including:	33.6	33.8	35.8	37.1	35.6	36.5
SI-Réanimation/ICUs	40.5	38.0	39.9	37.1	37.1	39.1
Médecine/Medical wards	41.9	42.6	45.7	49.0	45.4	45.4
Chirurgie/Surgical wards	31.8	30.5	33.5	32.7	31.0	32.4
Hôpitaux de SSR-SLD/Long-term care hospitals	63.6	62.6	62.2	68.0	65.2	64.9

SI : soins intensifs ; SSR-SLD : soins de suite et de réadaptation – soins de longue durée.
 ICUs: intensive care units.

Tableau 4.2

Staphylococcus aureus : évolution du pourcentage de résistance à la méticilline (SARM) selon le type d'hôpital, de service ou de prélèvement.
Staphylococcus aureus: evolution of the percentage of resistance to methicilline (MRSA) by type of hospital, ward or clinical sample (Réseau AP-HP, 1993-2003).

	1993	1994	1995	1996	1997	1998	1999	2000	2001	2002	2003
(Nombre de souches/N strains)	(n = 1742)	(n = 1741)	(n = 1757)	(n = 1682)	(n = 1572)	(n = 1504)	(n = 1464)	(n = 1401)	(n = 1573)	(n = 2601)	(n = 2662)
Tous hôpitaux/All types of hospitals	41.0	38.5	35.5	35.4	36.3	35.7	36.3	39.9	38.5	32.2	30.9
Type d'hôpital ou de service - Type of hospital/ward											
Hôpitaux de court séjour/Acute care hospitals dont/including:	39.4	35.6	31.8	32.0	30.5	29.3	30.2	32.8	32.3	28.5	26.6
Réanimation/ICUs	55.1	50.0	48.8	45.3	43.7	38.8	33.9	40.5	33.6	28.7	30.4
SI-Réanimation pédiatrique/ Pediatric ICUs	57.7	34.8	38.1	27.8	43.5	20.8	17.9	22.7	12.8	10.8	14.3
SI-Réanimation médicale/ Medical ICUs	48.6	46.6	49.6	42.3	44.7	44.0	38.0	52.0	42.4	36.7	36.7
SI-Réanimation chirurgicale/ Surgical ICUs	62.5	56.8	50.0	50.0	42.4	36.3	33.8	32.9	31.8	27.3	27.6
Chirurgie/Surgical wards	38.7	37.4	30.1	34.6	27.0	25.9	30.2	25.7	32.3	29.8	28.0
Médecine/Medical wards	33.1	29.8	34.5	34.6	34.8	37.6	32.0	36.0	40.0	35.0	26.8
Urgences/Emergency wards	23.8	7.0	9.4	12.5	6.0	20.4	21.9	39.4	18.9	18.1	33.3
Hôpitaux de SSR-SLD/ Rehabilitation and long-term care hospitals	53.7	53.9	59.8	57.5	69.1	65.7	66.3	73.0	70.4	61.8	63.1
Type de prélèvement/Type of sample											
Hémocultures/Blood samples	45.3	30.9	35.8	26.7	29.2	30.0	32.2	46.8	33.0	28.6	23.5
Pus profonds et séreuses/Pus by puncture and serous fluids	40.4	35.0	26.3	31.4	32.3	29.6	27.5	29.3	37.9	25.7	26.7
Urines	60.5	63.5	57.2	61.8	60.2	57.2	64.0	71.7	66.1	58.6	61.3
Respiratoire protégé/Protected respiratory samples	42.2	42.1	41.1	36.7	31.5	35.0	27.7	34.3	24.2	35.2	21.2

SI : soins intensifs ; SSR-SLD : soins de suite et de réadaptation – soins de longue durée.
 ICUs: intensive care units.

Tableau 4.3

Staphylococcus aureus : évolution du pourcentage de résistance à la méticilline (SARM) selon le type de service ou de prélèvement.
Staphylococcus aureus: evolution of the percentage of resistance to methicilline (MRSA) by type of ward or clinical sample (Réseau C-CLIN Sud-Ouest, 1997-2003).

(Nombre de souches/Number of strains)	1997 (n = 3737)	1998 (n = 3500)	2000 (n = 3864)	2001 (n = 3436)	2002 (n = 3190)	2003 (n = 4046)
% total SARM/Total MRSA %	44.1	41.7	45.5	40.6	39.7	39.7
% Gentamicine-S parmi SARM/among MRSA	50.0	68.4	83.8	85.2	84.6	89.1
Type de service/Type of ward						
Maternité – pédiatrie/OBGYN-Pediatrics (n = 250) *	–	4.6	14.3	13.2	13.0	11.7
Médecine/Medicine (n = 1200) *	–	42.0	47.2	44.8	43.7	42.1
Chirurgie/Surgery (n = 700) *	–	36.4	42.3	36.4	35.5	32.9
SI-réanimation/ICUs (n = 350) *	–	41.3	45.2	35.8	35.0	36.4
Type de prélèvement/Type of clinical sample						
Hémocultures/Blood cultures	–	37.5	41.6	35.2	34.9	34.1
Pus profonds, séreuses/Pus and serous fluid	–	25.5	36.0	33.7	27.7	29.0
Urines	–	56.1	68.8	63.9	61.8	54.8
Respiratoires/Respiratory tract specimens	–	43.6	42.6	40.8	40.5	39.7

S : sensible/susceptible.
 ICUs: Intensive-Care Units.
 * nombre moyen annuel de souches/Mean annual number of strains.
 Durée de l'enquête : 3 mois/an/Study duration: 3 months/year

Tableau 4.4

Staphylococcus aureus : évolution du pourcentage de résistance à la méticilline (SARM) selon le type de service, de prélèvement ou d'établissement.
Staphylococcus aureus: evolution of the percentage of methicilline resistance (MRSA) by type of ward, of clinical sample or by type of hospital (RFCLIN, Franche-Comté, 1999-2003).

% SARM total/Total MRSA %	1999 (n = 254)	2000 (n = 174)	2001 (n = 266)	2002 (n = 241)	2003 (n = 232)
	30.3	32.2	33.7	29.5	30.7
% SARM selon le type du séjour/% MRSA by type of ward					
Court séjour/Acute care	25.0	28.1	27.6	24.7	28.7
Moyen et long séjour/Rehabilitation + long-term care	57.8	65.0	60.7	54.1	48.1
Médecine/Medical wards	33.5	31.9	36.9	33.3	38
Chirurgie/Surgical wards	28.7	29.2	29.9	27.1	25.5
Réanimation adulte/Adult ICUs	18.7	16.7	13.1	21	11.3
Réanimation infantile/Pediatric ICUs			33.3	0	0
Pédiatrie/Pediatric wards	7.5	–	0	0	15
Gynécologie-Obstétrique/OBGYN	3.6	6.3	0	5.4	12.2
Urgences/Emergency wards	11.6	–	12	8.8	19.4
Onco-Hématologie/Oncology	16.3	–	42.9	17.6	–
Soins de suite et de réadaptation/Rehabilitation wards	–	56.7	61.6	43.3	40.8
Moyen et long séjour/Long-term care wards	–	71.9	58.2	62	62.1
% SARM selon le type de prélèvement/% MRSA by type of sample					
Hémocultures/Blood cultures	21.5	25.0	30.3	25.3	22.4
Pus profonds et séreuses/Pus by puncture and serous fluids	15.0	19.1	17.1	20.9	26.9
Respiratoire protégé/Protected respiratory samples	28.3	26	17.6	25	18.7
Respiratoire non protégé/Unprotected respiratory samples			29.9	29.9	26.3
Dispositifs intra-vasculaires/Intravascular devices	47.6	40.4	41.7	30.4	5.9
Urines	49.7	59.1	60.9	55	58.7
Cutanés, superficiels/Cutaneous samples	29.2	33.9	37.7	30.7	29.6
Autres/Others	30.3	32.2	33.7	29.5	29.4
Total	30.3	32.2	33.7	29.5	30.7
% SARM selon le statut de l'établissement/% MRSA by type of hospital					
Public	31.4	32.6	34	29.4	31.7
Privé/Private	14.6	27.3	30.8	29.7	19.3
Public court séjour/Public acute care	25.9	28.3	28.9	24.9	29.7
Public moyen et long séjour/Public rehabilitation and long term care	58.0	67.3	60.5	54.9	50.8
Privé court séjour/Private acute care	10.0	26.0	10.6	22.2	14
Privé moyen et long séjour/Private rehabilitation and long term care	50.0	40.0	61.3	50	35.7

ICU: intensive care units.
 OBGYN: obstetric-gynecology.

Tableau 4.5

Staphylococcus aureus résistant à la métilcilline (SARM) : évolution de la sensibilité (%) aux principaux antibiotiques.
Methicillin-resistant Staphylococcus aureus (MRSA): evolution of the susceptibility (%) to the main antibiotics (RFCLIN, Franche-Comté, 2000-2003).

Antibiotique/Antibiotic (nombre de souches/N strains)	2000 (n = 174)	2001 (n = 266)	2002 (n = 241)	2003 (n = 260)
Gentamicine	86.7	87.9	92.2	95.8
Tobramycine	10.2	11.9	14.5	15.0
Ofloxacine	5.9	3.4	6.7	6.5
Vancomycine	100.0	100.0	100.0	100.0

Tableau 4.6

Staphylococcus aureus résistant à la métilcilline (SARM) : évolution de la sensibilité (%) aux principaux antibiotiques.
Methicillin-resistant Staphylococcus aureus (MRSA): evolution of the susceptibility (%) to the main antibiotics (Réseau C-CLIN Paris Nord, 1998-2003).

Antibiotique/Antibiotic N souches/N strains	1998 (n = 2352)	1999 (n = 2905)	2000 (n = 2688)	2001 (n = 2650)	2002 (n = 2539)	2003 (n = 2337)
Gentamicine	60.7	69.5	78.5	82.2	84.6	88.4
Tobramycine	6.2	6.5	8.0	10.7	15.4	15.0
Erythromycine	29.9	31.9	36.4	37.4	38.9	42.2
Pristinamycine	90.0	89.4	87.8	87.7	86.4	85.2
Péfloxacine	6.0	5.7	5.6	5.7	6.0	7.9
Rifampicine	68.9	77.3	84.1	85.5	87.0	89.4
Sulfamide + triméthoprim	90.0	91.0	94.3	94.6	95.0	96.4
Fosfomycine	78.3	75.2	83.3	84.6	85.2	88.4

Tableau 4.7

Staphylococcus aureus résistant à la métilcilline (SARM) : évolution de la sensibilité (%) aux principaux antibiotiques.
Methicillin-resistant Staphylococcus aureus (MRSA): evolution of the susceptibility (%) to the main antibiotics (Réseau AP-HP, 1993-2003).

Antibiotique/Antibiotic	1993	1994	1995	1996	1997	1998	1999	2000	2001	2002	2003
Gentamicine	12.2	15.3	34.5	38.8	55.5	66.7	73.8	72.9	76.1	79.6	82.1
Tobramycine	4.6	1.6	11.4	5.2	6.8	9.8	12.3	12.0	13.2	18.7	17.0
Cotrimoxazole	85.1	78.9	83.8	87.8	93.6	95.4	96.0	93.7	95.2	95.2	97.5
Erythromycine	7.6	10.3	25.9	28.9	34.5	41.4	44.6	44.7	46.4	43.1	48.1
Pristinamycine	85.4	88.5	90.0	87.9	89.1	91.2	93.2	90.5	90.2	90.3	88.9
Chloramphénicol	92.6	88.6	82.8	78.7	83.5	76.7	87.0	90.9	92.0	92.8	93.9
Fluoroquinolone	6.8	4.5	6.6	6.9	3.3	5.4	4.6	5.3	5.5	6.9	7.3
Rifampicine	27.3	24.6	47.3	51.7	62.0	73.8	79.6	78.4	79.7	82.4	84.4
Acide Fusidique	88.8	89.8	87.2	89.9	89.6	90.9	92.0	84.8	90.2	90.6	90.6
Fosfomycine	66.7	67.8	76.5	79.2	79.0	76.7	76.8	77.6	82.0	83.9	93.0

Tableau 4.8

Staphylococcus aureus résistant à la métilcilline (SARM) : évolution de la sensibilité (%) aux principaux antibiotiques.
Methicillin-resistant Staphylococcus aureus (MRSA): evolution of the susceptibility (%) to the main antibiotics (Réseau C-CLIN Sud-Ouest, 2002-2003).

Antibiotique/Antibiotic	2002	2003
Gentamicine	84.6	88.8
Tobramycine	8.2	13.2
Cotrimoxazole	95.2	95.4
Erythromycine	41.3	45.4
Pristinamycine	86.3	86.0
Péfloxacine	3.4	13.8
Rifampicine	88.0	90.7
Acide fusidique	82.2	84.7
Fosfomycine	85.5	89.0

Durée de l'enquête : 3 mois/an/Study duration: 3 months/year.

ANNEXE 4 / APPENDIX 4

Tableau 4.9

Entérobactéries productrices de BLSE : pourcentage au sein de l'espèce.
ESBL-producing enterobacteria: percentage among the species (Réseau C-CLIN Sud-Ouest, 2003).

Espèce	N total souches/N Total strains	N Total BLSE/ESBL	% BLSE/ESBL
<i>Klebsiella pneumoniae</i>	787	43	5.5
<i>Enterobacter aerogenes</i>	315	87	27.6

Tableau 4.10

***Escherichia coli* producteur de BLSE : proportion et incidence des bactériémies diagnostiquées à l'hôpital par lieu d'acquisition.**
ESBL-producing *Escherichia coli*: proportion and incidence of bacteraemia by place of acquisition (Réseau Hygiène du Centre, 2002-2003).

Année/Year	Nombre de bactériémies à <i>E. coli</i> BLSE/ N of ESBL-positive <i>E. coli</i> bacteraemia			/1000 JH Nosocomial	Incidence /100 admissions Communautaire/Community
	Total (100%)	Nosocomial	Communautaire/Community		
2002	4	1	3	0.002	0.003
2003	3	2	1	0.003	0.001

*bactériémie iatrogène ambulatoire.

Voir l'annexe 3 pour le total de bactériémies à *E. coli*/See appendix 3 for total *E. coli* bacteraemia.

Tableau 4.11

***Klebsiella*, *Enterobacter*, et *Serratia* productrices de BLSE : proportion et incidence des bactériémies diagnostiquées à l'hôpital par lieu d'acquisition.**
ESBL-producing *Klebsiella*, *Enterobacter* and *Serratia*: proportion and incidence of bacteraemia by place of acquisition (Réseau Hygiène du Centre, 2002-2003).

Année/Year	Nombre de bactériémies à KES-BLSE/ N (%) of ESBL-positive KES bacteraemia			/1000 JH Nosocomial	Incidence /100 admissions Communautaire/Community
	Total (100%)	Nosocomial	Communautaire/Community		
2002	2	2	0	0.003	0
2003	4	4	0	0.006	0

KES : *Klebsiella*, *Enterobacter*, *Serratia*.

Voir l'annexe 3 pour le total de bactériémies à KES/See appendix 3 for total KES bacteraemia.

Tableau 4.12

Entérobactéries productrices de BLSE : évolution (%) de la répartition des espèces.
ESBL-producing enterobacteria: evolution (%) of species distribution (REUSSIR, 1997-2003).

Espèce/Species	1997 27 centres (n = 1229)	1998 29 centres (n = 1315)	1999 32 centres (n = 730)	2000 10 centres (n = 325)	2001 10 centres (n = 315)	2002 10 centres (n = 294)	2003 28 centres (n = 1313)
<i>Citrobacter freundii</i>	0.0	0.0	1.7	1.2	3.5	1.7	2.5
<i>Citrobacter koseri</i>	4.2	2.7	3.4	4.6	0.9	8.9	2.5
<i>Enterobacter aerogenes</i>	49.1	58.3	55.9	68.3	69.2	45.2	46.0
<i>Enterobacter cloacae</i>	6.6	5.6	2.6	2.5	3.5	12.9	6.3
<i>Enterobacter</i> autres/others	0.0	0.0	0.0	0.0	0.0	0.0	0.6
<i>Escherichia coli</i>	7.5	6.3	7.4	8.0	8.9	11.6	17.3
<i>Hafnia alvei</i>	0.0	0.0	0.0	0.0	0.0	0.0	0.9
<i>Klebsiella oxytoca</i>	3.6	3.3	1.1	0.9	1.2	1.0	1.5
<i>Klebsiella pneumoniae</i>	17.4	16.7	10.8	4.3	7.0	10.2	12.0
<i>Morganella morganii</i>	0.0	0.0	8.8	0.3	0.3	0.3	0
<i>Proteus mirabilis</i>	7.9	5.0	3.3	5.9	2.0	4.8	6.3
<i>Proteus</i> autres/others	0.0	0.0	0.0	0.0	0.0	0.0	1.3
<i>Providencia stuartii</i>	3.7	2.1	3.9	4.0	2.2	2.4	1.6
<i>Salmonella enterica</i>	0.0	0.0	0.0	0.0	0.0	0.0	0.3
<i>Serratia marcescens</i>	0.0	0.0	1.1	0.0	1.3	1.0	0.9

Tableau 4.13

Entérobactéries productrices de BLSE : évolution (%) de la répartition des espèces.
ESBL-producing enterobacteria: evolution (%) of species distribution (Réseau C-CLIN Paris Nord, 1998-2003).

Espèce/Species	1998 (n = 673)	1999 (n = 754)	2000 (n = 623)	2001 (n = 632)	2002 (n = 637)	2003 (n = 606)
<i>Enterobacter aerogenes</i>	54.2	54.0	56.3	55.1	50.4	40.8
<i>Klebsiella pneumoniae</i>	23.3	21.0	21.0	16.6	14.6	11.4
<i>Escherichia coli</i>	5.5	8.0	6.3	9.5	13.3	21.6
<i>Enterobacter cloacae</i>	3.1	1.9	3.7	4.9	5.2	6.9
Autres/Others	13.9	15.1	12.7	13.9	16.5	19.3

Tableau 4.14

Entérobactéries productrices de BLSE : évolution (%) de la répartition des espèces.
ESBL-producing enterobacteria: evolution (%) of species distribution (Réseau AP-HP, 1995-2003).

Espèce/Species (Nombre de souche/N of strains)	1995 (n = 152)	1996 (n = 128)	1997 (n = 111)	1998 (n = 147)	1999 (n = 102)	2000 (n = 88)	2001 (n = 151)	2002 (n = 220)	2003 (n = 238)
<i>Citrobacter freundii</i>	7.2	7.8	11.7	8.2	5.9	6.8	1.3	0.9	3.4
<i>Citrobacter koseri</i>	0	0	0	0	0	0	3.3	0.5	2.1
<i>Enterobacter aerogenes</i>	12.5	22.7	18.9	15.6	14.7	30.7	24.5	14.2	5.0
<i>Enterobacter cloacae</i>	4.7	5.5	4.5	2.0	3.9	1.1	4.7	6.4	7.6
<i>Escherichia coli</i>	9.2	10.1	14.4	8.2	14.7	22.8	26.5	49.8	52.1
<i>Klebsiella oxytoca</i>	1.3	1.6	0.0	4.1	1.0	4.5	5.3	3.2	2.5
<i>Klebsiella pneumoniae</i>	57.9	44.5	38.8	55.1	48.0	25.1	23.8	17.8	21.9
<i>Morganella morganii</i>	0	0	2.7	0.7	1.0	1.1	0	0	0
<i>Proteus mirabilis</i>	2.6	2.3	5.4	3.4	5.9	5.7	5.3	5.0	2.1
<i>Providencia sp</i>	2.0	1.6	1.8	2.0	0	1.1	0.7	1.8	0.8
Autres/Others	2.6	3.9	1.8	0.7	4.9	1.1	4.6	0.4	2.5

Tableau 4.15

Entérobactéries productrices de BLSE : évolution (%) de la répartition des espèces.
ESBL-producing enterobacteria: evolution (%) of species distribution (Réseau C-CLIN Sud-Ouest, 2001-2003).

Espèce/Species	2001 (n = 495)	2002 (n = 458)	2003 (n = 328)
<i>Citrobacter freundii</i>	5.6	3.8	2.7
<i>Citrobacter koseri</i>	4.4	6.8	4.3
<i>Enterobacter aerogenes</i>	34.7	21.4	26.5
<i>Enterobacter cloacae</i>	9.9	8.8	9.1
<i>Escherichia coli</i>	15.7	27.2	28.0
<i>Klebsiella oxytoca</i>	5.1	3.4	4.0
<i>Klebsiella pneumoniae</i>	12.2	14.9	13.1
<i>Proteus mirabilis</i>	7.3	8.4	-
<i>Providencia spp.</i>	1.1	0.3	0.3
Autres/Others	6.0	5.0	4.9

Durée de l'enquête : 3 mois/an/Study duration: 3 months/year.

Tableau 4.16

Entérobactéries productrices de BLSE (dont *K. pneumoniae*) : évolution de la sensibilité (%) aux principaux antibiotiques.
ESBL-producing enterobacteria (including *K. pneumoniae*): evolution of the susceptibility (%) to the main antibiotics (Réseau C-CLIN Paris Nord, 2001-2003).

Antibiotique/Antibiotic (Nombre de souches/N strains)	2001 (n = 632)	2002 (n = 637)	2003 (n = 606)
Gentamicine	73.5	73.3	73.7
Tobramycine	11.0	16.0	24.7
Amikacine	30.4	32.2	45.3
Quinolones classiques/Classical quinolones	8.0	13.8	18.2
Ciprofloxacine	15.5	16.0	20.9
Imipénème	99.0	99.0	99.4

Tableau 4.17

***Klebsiella pneumoniae* productrice de BLSE : évolution de la sensibilité (%) aux principaux antibiotiques.
ESBL-producing *Klebsiella pneumoniae*: evolution of the susceptibility (%) to the main antibiotics (Réseau AP-HP, 1993-2003).**

Antibiotique/Antibiotic (nombre de souches/ <i>N strains</i>)	1993 (n=186)	1994 (n=128)	1995 (n=88)	1996 (n=58)	1997 (n=44)	1998 (n=81)	1999 (n=49)	2000 (n=24)	2001 (n=36)	2002 (n=39)	2003 (n=52)
Gentamicine	48.7	49.1	64.1	70.6	52.1	50.7	61.2	45.8	38.9	53.8	32.7
Tobramycine	8.8	2.6	8.4	10	12.5	9.3	14.3	12.5	25	21.6	25.5
Amikacine	38.2	47.4	34.8	33.3	45.8	36.5	46.9	37.5	47.2	56.4	40.4
Ciprofloxacine	37.5	27.1	32.9	38.8	45.8	59.5	55.1	45.8	61.1	50.0	51.9
Quinolones classiques/ <i>Classical quinolones</i>	11.4	4.4	12	16.7	33.3	35.1	29.2	20.8	47.2	32.4	42.0

Tableau 4.18

**Entérobactéries productrices de BLSE (dont *K. pneumoniae*) : évolution de la sensibilité (%) aux principaux antibiotiques.
ESBL-producing enterobacteria (including *K. pneumoniae*): evolution of the susceptibility (%) to the main antibiotics (Réseau AP-HP, 2001-2003).**

Antibiotique/Antibiotic (Nombre de souches/ <i>N strains</i>)	2001 (n=149)	2002 (n=220)	2003 (n=238)
Gentamicine	59.1	57.3	45.4
Tobramycine	23.5	16.9	26.8
Amikacine	49.7	56.8	54.2
Imipénème	99.3	99.5	100
Quinolones	28.6	13.8	19.7
Ciprofloxacine	39.6	24.2	27.8

Tableau 4.19

**Multirésistance (résistance à isoniazide + rifampicine) de *Mycobacterium tuberculosis*
Multidrug-resistant *M. tuberculosis* (resistant to isoniazid + rifampicine) - (CNR Résistance des Mycobactéries aux Antituberculeux, 1992-2003).**

	Année de signalement/Year of notification											
	1992	1993	1994	1995	1996	1997	1998	1999	2000	2001	2002	2003
Nombre de cas multirésistants/ <i>Number of multidrug-resistant cases</i>	48	40	58	40	29	26	39	48	51	48	79	77
Nombre total de cas à culture positive/ <i>Total number of culture-positive cases</i>	8441	8539	7751	7119	6441	5917	5766	5597	5569	5445	5609	5381
% de multirésistance/ <i>% of multiresistance</i>	0.6	0.5	0.7	0.6	0.5	0.4	0.7	0.9	0.9	0.9	1.4	1.4
(IC95/CI95)*	(0,4-0,7)	(0,3-0,6)	(0,5-0,9)	(0,4-0,8)	(0,3-0,6)	(0,3-0,6)	(0,5-0,9)	(0,6-1,1)	(0,7-1,2)	(0,7-1,2)	(1,1-1,7)	(1,1-1,8)

CNR : Centre National de Référence/*National Reference Centre*.
* IC95 : intervalle de confiance à 95%/CI95: 95 % confidence interval.

